

Torre 6

Por: Gonzalo Diez P., Felipe Muller B., Hugo Navarrete | Diez+Muller Arquitectos

DIEZ+MULLER ARQUITECTOS

Ubicación: 6 de Diciembre y Boussingault,
Quito, Ecuador
Área de terreno: 2500 m²
Área de construcción: 33 000 m²
Construcción: Semaica
Año: 2014-2018
Fotografía: Bicubik



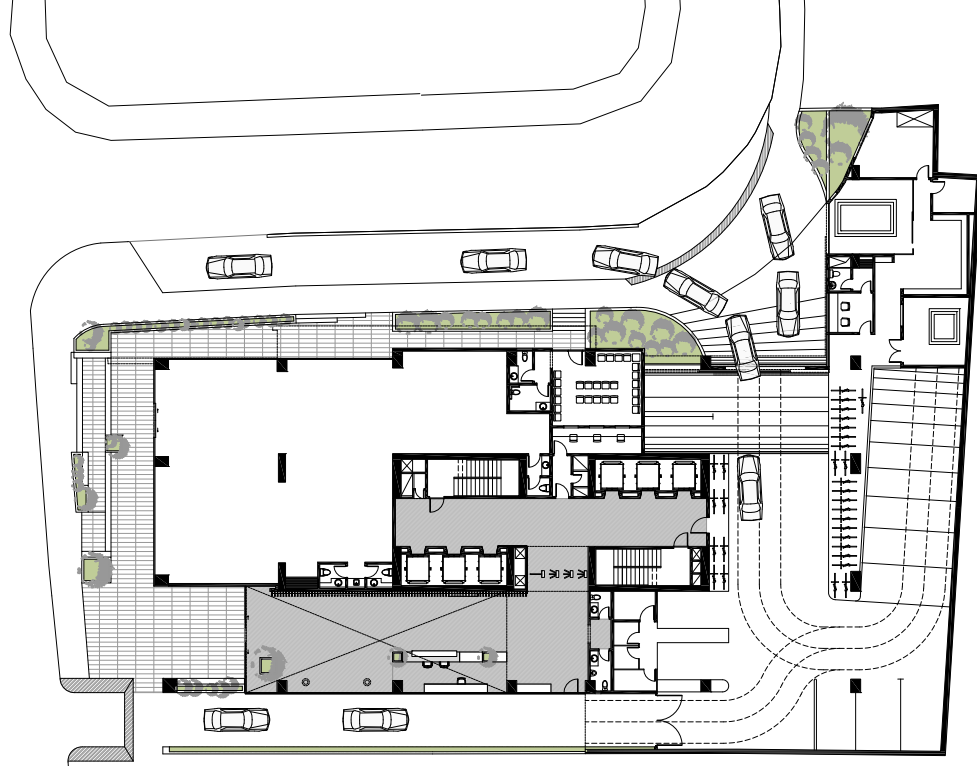
La piel del edificio está compuesta por módulos prefabricados de hormigón a la vista, manteniendo la facilidad de una construcción limpia y de bajo mantenimiento.

T6 intenta insertarse en la ciudad como una pieza atípica al prototipo de oficinas en la ciudad de Quito. Se asemeja más a una arquitectura donde la plasticidad y materialidad son los elementos predominantes de la propuesta. Es un edificio con un sentido ecológico importante, y que busca conectarse a la calle y a la ciudad mediante espacios públicos y semi públicos que refuerzan su urbanidad.

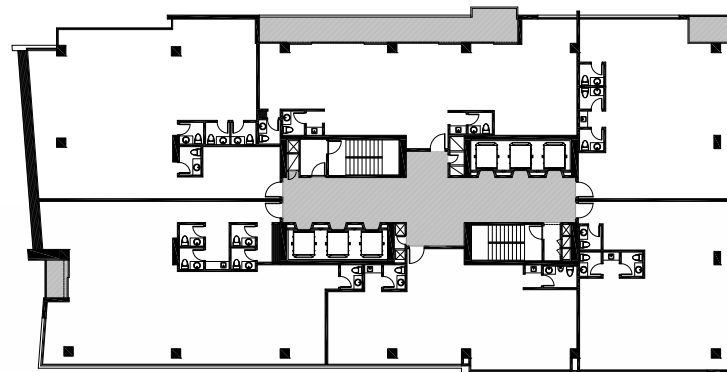
El edificio es atípico en que no trata de permearse como la mayoría de edificios de oficinas a través de grandes

paños de vidrio, sino que se envuelve en una piel sólida de hormigón a la vista que se rompe puntualmente dependiendo de los diferentes focos visuales a la ciudad, su orientación, y relación urbana con el contexto. Esta piel está compuesta por módulos prefabricados de hormigón a la vista, manteniendo la facilidad de una construcción limpia y de bajo mantenimiento. Esta envolvente de hormigón es la que al conjugarse con los paños de vidrio conjuga la condición plástica y escultórica deseada en el volumen.





Planta baja

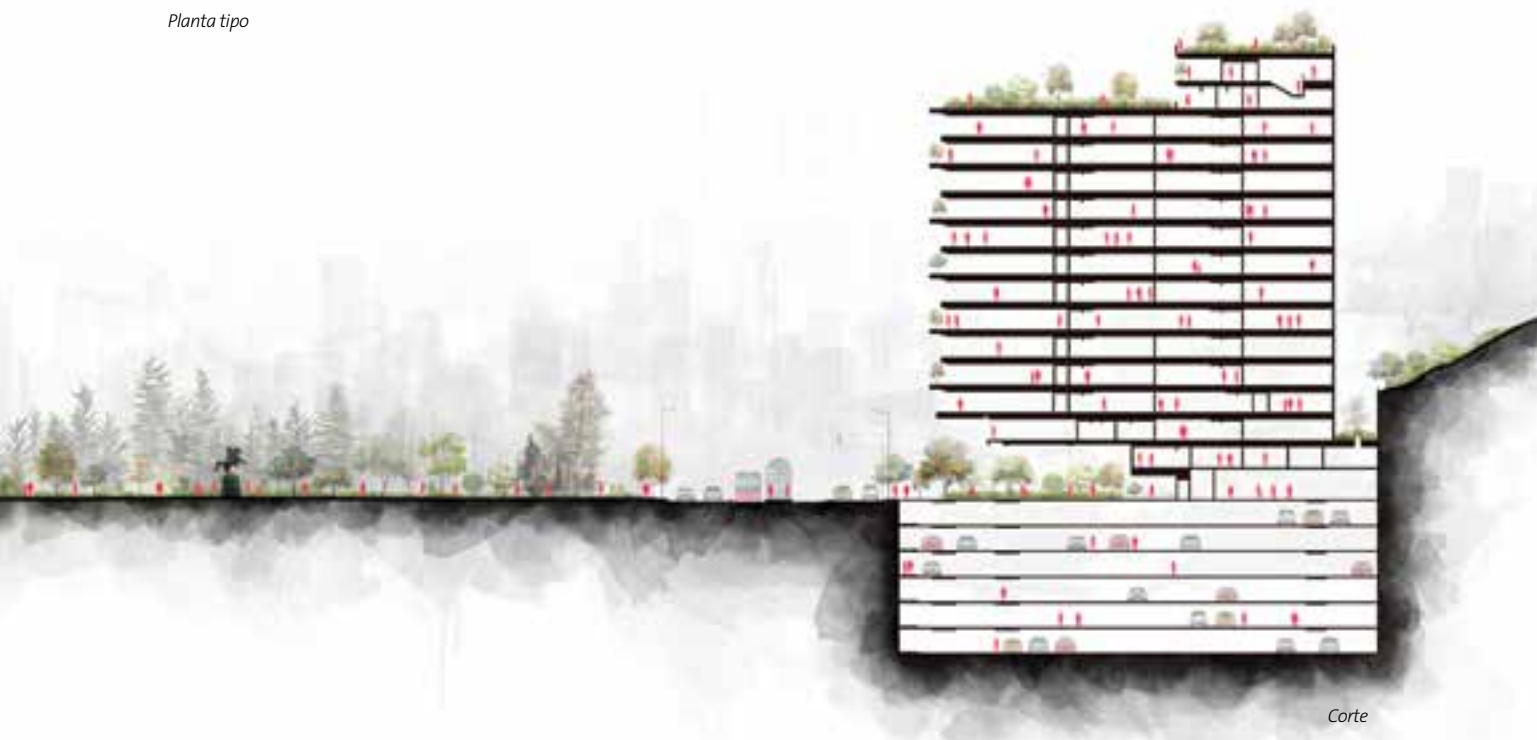


Planta tipo

Se ha creado una plaza esquinera tanto para los usuarios del edificio como para la vida pública de la zona, y mediante un espacio cubierto exterior, se ingresa al lobby principal donde una gran pantalla de vidrio vincula la plaza exterior con un espacio de doble altura humaniza la escala de la torre al nivel de la calle.

Varias superficies verdes arborizadas avivan los espacios exteriores del edificio en diferentes alturas, rematando en la terraza de la cubierta un gran parque de vegetación endémica, senderos y espacios de ocio para el disfrute de los usuarios con el exterior y las vistas del volcán Pichincha.

Estos y otros aspectos del proyecto contribuyen a la certificación LEED Plata y el aporte del edificio a principios de una mejor conservación ecológica de la ciudad.



Corte





Torre Ibiza

Por: Diego Banderas Vela, Carlos Banderas Kerisit, arqs.

BANDERAS & BANDERAS

Ubicación: Av. de Los Veleros, Urbanización Pedro Balda, Manta
Sup. Terreno: 7242,74 m²
Sup. Construida: 17 112,25 m²
Sup. Áreas recreativas: 5710 m²
Parqueo visitas: 476 m²
Planta baja, 17 pisos altos y 2 subsuelos.
74 departamentos (7 tipos)
Año Diseño: 2014
Año Construcción: 2015-2018
Fotografía: Bicubik

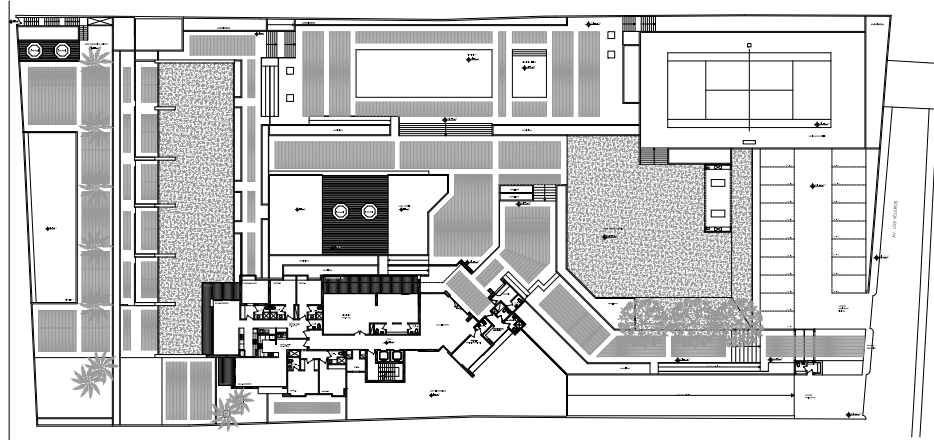
Ibiza, está ubicada en un terreno frente a la playa de El Murciélago, en la urbanización Pedro Balda, al pie de un acantilado. Fue concebida como un conjunto integrado por una torre de diecisiete pisos y una gran área recreativa. El conjunto salva la altura del desnivel sobre la playa por terrazas con jardines, y, en el nivel más bajo, se plantea una piscina longitudinal de desborde frente al mar.

La torre está destinada exclusivamente a la función habitacional. Dispone en planta baja el acceso vehicular a estacionamientos, el acceso peatonal a guardiana, vestidor y servicios, administración, hall, gimnasio, espacio y terraza comunal, núcleo fijo y servicios que conforman un cuerpo saliente, y dos departamentos. En la planta tipo, se plantean cuatro departamentos

con amplias terrazas. En sus espacios sociales continuos se conectan cocina-comedor y estar. Los dormitorios se agrupan en zonas de mayor privacidad. Diversos ambientes configuran elementos salientes que arrojan sombra y las terrazas protegen del clima a los espacios interiores; la estructura es puntual de hormigón armado.

La torre es notablemente más alta que los edificios existentes en el sector, verticalidad que se acentúa con los planos de cerámico que delimitan los cuerpos del volumen y contienen los planos horizontales de hormigón y las grandes aberturas continuas. La torre, de planta rectangular quebrada, presenta un perímetro de gran dinamismo que alterna cuerpos salientes y terrazas-balcones, con un remate en ángulo. Entre los planos que se elevan

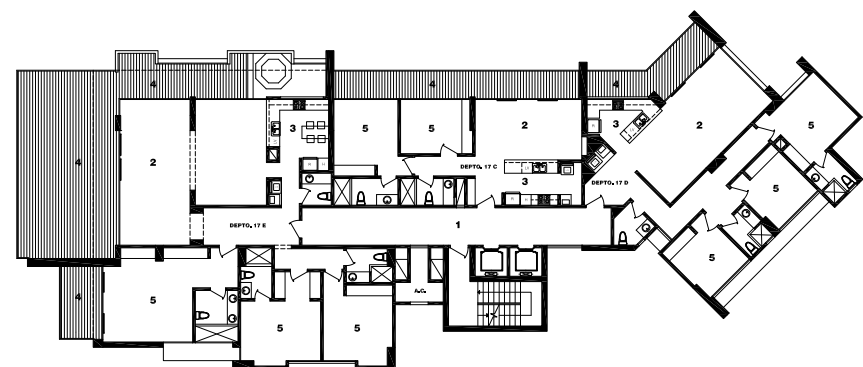




Planta baja y exteriores

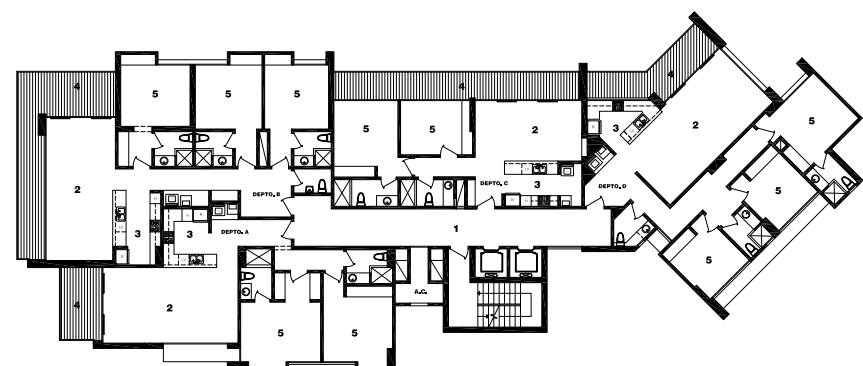
desde el suelo al remate superior, se desenvuelven los pisos abiertos hacia balcones o totalmente vidriados, dando la sensación de liviandad y transparencia.

En la base de la torre que se ubica hacia un costado del lote, y alrededor de ella, se planteó el gran espacio de uso recreativo común, con áreas verdes de sombra, arboladas y apergoladas, que incluye dos piscinas (recreativa e infantil) además de la de natación semiolímpica, cuatro hidromasajes, gimnasio equipado, zonas de juegos para niños, cancha de tenis reglamentaria, facilidades administrativas y estacionamiento de visitas.



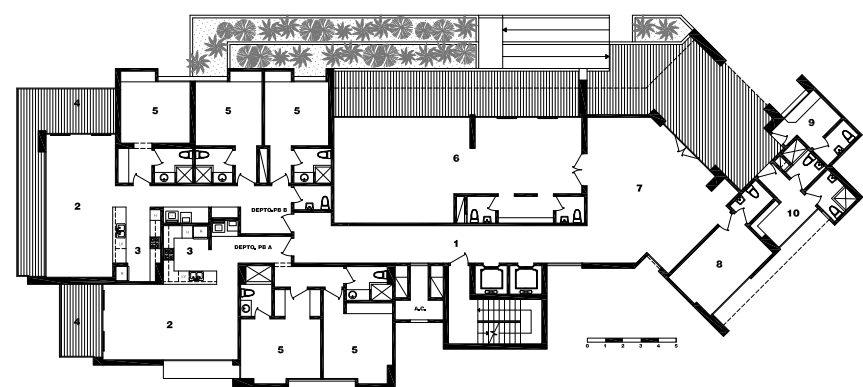
Planta décimo séptimo

- 1 Hall ascensores
- 2 Sala-comedor
- 3 Cocina
- 4 Terraza
- 5 Dormitorio



Planta tipo

- 1 Hall ascensores
- 2 Sala-comedor
- 3 Cocina
- 4 Terraza
- 5 Dormitorio



Planta baja

- 1 Hall ascensores
- 2 Sala-comedor
- 3 Cocina
- 4 Terraza
- 5 Dormitorio
- 6 Gimnasio
- 7 Hall ingreso torre
- 8 Administración
- 9 Guardiana
- 10 Vestidores de servicio
- 11 Terraza comunal



La torre es notablemente más alta que los edificios existentes en el sector, verticalidad que se acentúa con los planos de cerámico que delimitan los cuerpos del volumen y contienen los planos horizontales de hormigón y las grandes aberturas continuas.







Corporativo 194

Por: Michelle Herrera, arq.

OBRUM ARQUITECTURA

Ubicación: Eloy Alfaro y Catalina Aldaz
Quito, Ecuador
Colaboradores: OBRUM Arquitectura
Santiago Gortaire, Arq., Magdalena
Aguirre, Arq., Francisco Cueva, Arq., Carla
Villagrán Arq., Stephanie Callejas, Arq.
Cliente: OBRUM Constructora
Paisajismo: Roberto Lizarralde
Iluminación: SOGA Design
Diseño Interior: SOGA Design,
Carolina González
Construcción: OBRUM Constructora
Elevadores: Coheco
Área de Construcción: 15 240,58 m2
Estructura: Telmo Vanegas,
Rocío Martínez
Fotografía: Bicubik

En Corporativo 194, proyecto de oficinas, desde la selección del lote, se toma en cuenta su accesibilidad y equipamiento urbano. Durante su diseño y construcción, incorporó estrategias verdes que dialogan con la arquitectura y fomentan el ahorro de energía y agua al igual que en sus materiales y sus procesos¹. No solo se destaca por su preocupación en sus prácticas sostenibles, sino que expresa la reflexión sobre el lugar de trabajo, la oficina horizontal y sus usuarios, los límites y su relación con el paisaje.

Los espacios de oficinas se han convertido en el lugar donde más tiempo permanecemos, siempre cambiantes responden a nuevas tendencias, necesidades y facilidades tecnológicas, trascienden los límites espaciales y dan paso a nuevas formas y posibilidades para trabajar. La 'oficina abierta'

es un concepto que fue malentendido al buscar maximización cuantitativa dejando de lado confort, privacidad, acústica, etc. En la 'oficina horizontal' el lugar de trabajo es como una micro sociedad abierta con sus propios límites que crea un equilibrio entre espacios individuales, grupales y colectivos.

Un muro indica un límite entre interior y exterior. Pero, ¿cómo definir un ventanal, una terraza o un jardín, que crean diferentes gradientes entre ambos espacios? La propuesta trata al límite como mecanismo arquitectónico que permite a cada oficina ser un lugar 'relacional', donde lo público se vuelve privado, la naturaleza arquitectura, el exterior-interior y sus usuarios se conectan con la ciudad.

En Quito ¿por qué el límite es relevante al proyectar arquitectura en la ciudad? Porque la esencia de nuestra ciu-

¹ Es el primer edificio del Ecuador con certificación LEED nivel Platino, el reconocimiento más alto otorgado por el USGBC (U.S. Green Building Council).

² Supervisión editorial de KUMA, K., (2010) 'Kyokai: A Japanese technique for articulating space'. Tokio, Japón. Takosha Publishing Co.Ltd.





dad es estar rodeada por un horizonte imponente y natural. El proyecto no es una caja cerrada, es una torre de terrazas jardín que se vinculan entre ellas y enfatizan una apertura máxima hacia el exterior. Una secuencia de planos que dialogan desde el interior, sus terrazas se funden con los planos más distantes de la ciudad y las montañas.

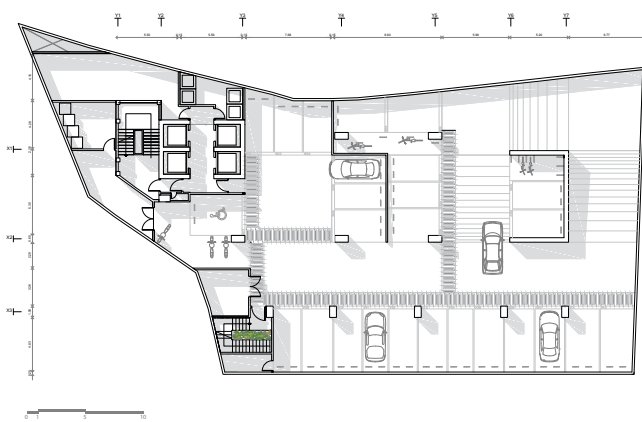
El Syakkei, un principio arquitectónico japonés que explica: “Un jardín no está completo en sí mismo. Evoca el escenario del horizonte, es decir las montañas, la ciudad, el cielo, como un todo inseparable. Toma prestado el contexto, logrando así la integración natural-artificial”².

Desde la calle, la planta baja del edificio establece un diálogo con una primera capa verde; la acera no es sólo un lugar de paso sino de permanencia bajo la sombra de los árboles. Los pisos tipo se desarrollan en planta libre; el edificio regala a sus usuarios y su entorno, terrazas jardín con más de 40 especies de vegetación. El remate del edificio con una vista panorámica de más de 250 grados y una variedad de espacios complementarios, permite la contemplación de la ciudad y su topografía.

La propuesta cuestiona desde una mirada crítica cómo concebimos nuestro espacio de trabajo, sus límites y la necesidad de reconectarnos con nuestra ciudad y el paisaje. Las terrazas en diferentes distancias horizontales y verticales entre ellas, son una capa sobrepuesta, un espacio “flotante”, intermedio. La relación construida se vive y se percibe desde el espacio interior y se funde con el exterior, hacia la calle y la urbe.



Corte



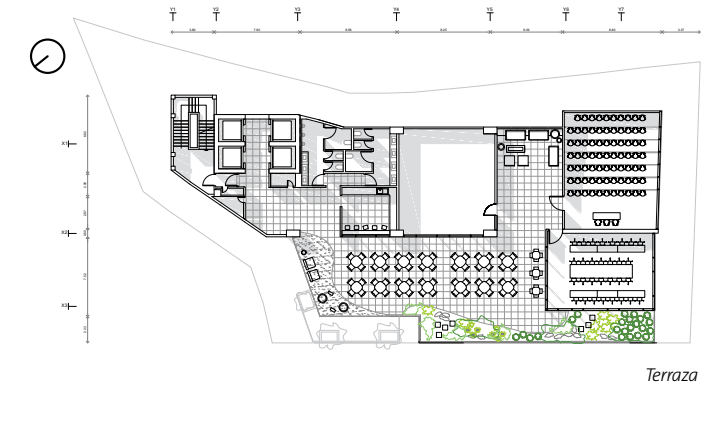
Planta subsuelo



Planta baja



Planta piso 11



Terraza